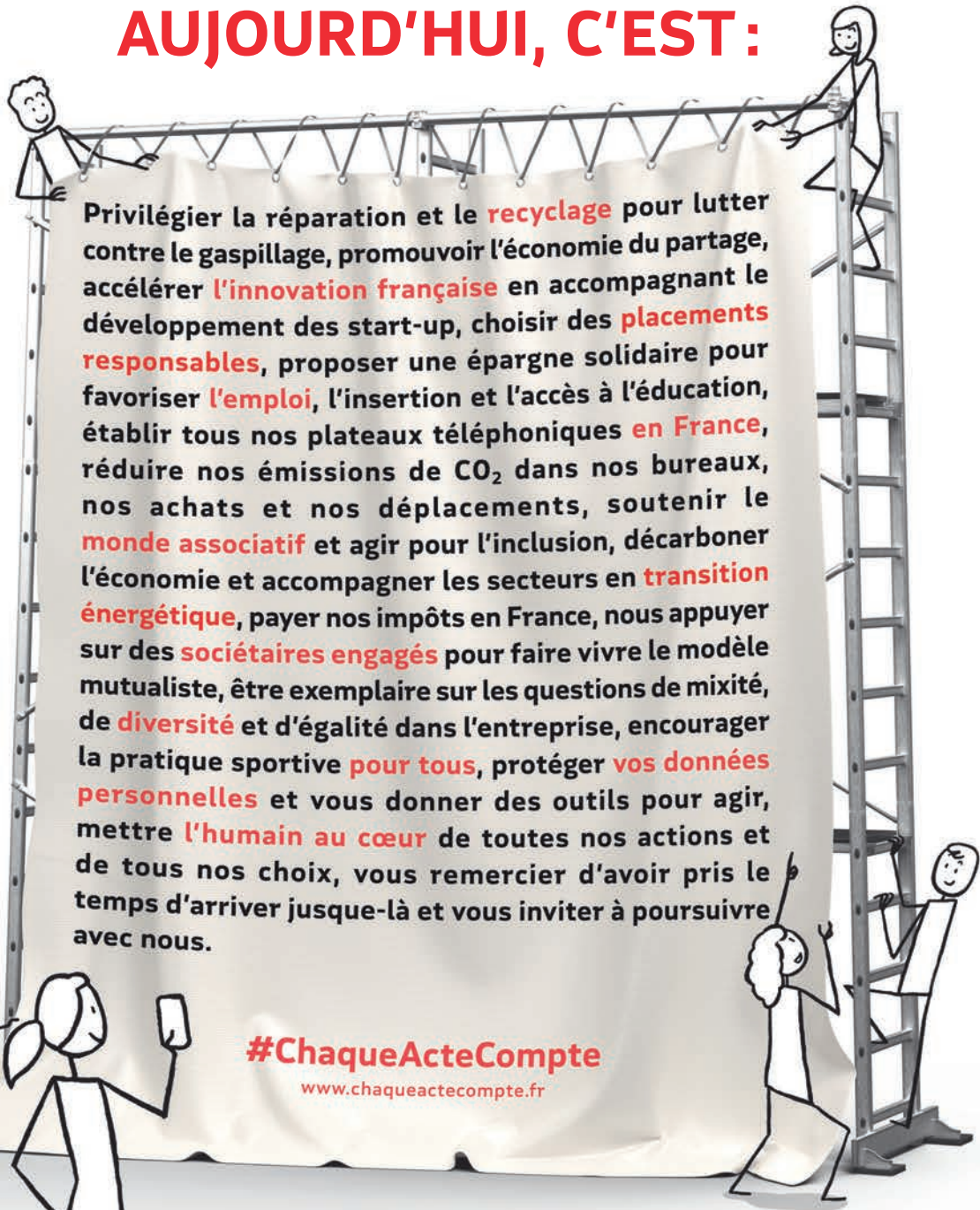




*L'auto-détermination
Avoir le choix, comme fil rouge*



POUR FAIRE COURT, ÊTRE ASSUREUR MILITANT AUJOURD'HUI, C'EST :

A large banner is being held up by several stick figures. One figure is on a ladder at the top right, another is on a ladder at the bottom right, and others are on the ground. The banner contains a list of commitments.

Privilégier la réparation et le **recyclage** pour lutter contre le gaspillage, promouvoir l'économie du partage, accélérer **l'innovation française** en accompagnant le développement des start-up, choisir des **placements responsables**, proposer une épargne solidaire pour favoriser **l'emploi**, l'insertion et l'accès à l'éducation, établir tous nos plateaux téléphoniques **en France**, réduire nos émissions de CO₂ dans nos bureaux, nos achats et nos déplacements, soutenir le **monde associatif** et agir pour l'inclusion, décarboner l'économie et accompagner les secteurs en **transition énergétique**, payer nos impôts en France, nous appuyer sur des **sociétaires engagés** pour faire vivre le modèle mutualiste, être exemplaire sur les questions de mixité, de **diversité** et d'égalité dans l'entreprise, encourager la pratique sportive **pour tous**, protéger **vos données personnelles** et vous donner des outils pour agir, mettre **l'humain au cœur** de toutes nos actions et de tous nos choix, vous remercier d'avoir pris le temps d'arriver jusque-là et vous inviter à poursuivre avec nous.

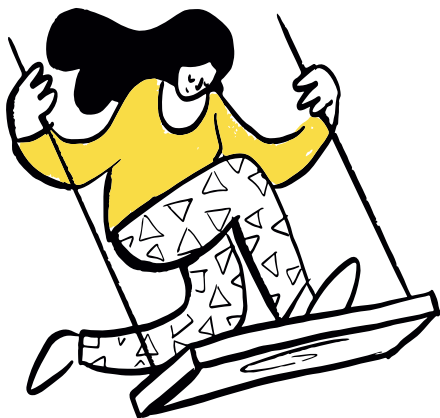
#ChaqueActeCompte

www.chaqueactecompte.fr

The logo for MAIF, consisting of a red triangle pointing upwards with the letters 'MAIF' in white inside it.

MAIF

assureur militant



édito

Madame, Monsieur, chers lecteurs,

A l'Adapei63, nous sommes déterminés à déployer le pouvoir d'agir : « Rien pour nous, sans Nous Aussi ! »

L'Adapei 63 dispose d'un nouveau Projet Associatif Global (PAG) pour les années 2023-2028, fabriqué depuis le début de l'année par la triple expertise personnes accompagnées, familles/amis et professionnels. Nous allons maintenant déployer concrètement le pouvoir d'agir au sein de notre association et appuierons la demande des personnes, pleinement citoyennes, libres et égales en dignité et en droits, autrices et actrices de leur projet de vie, par l'exercice de l'autodétermination. Ce PAG se nomme : « *Expérimenter, c'est apprendre !* ». L'autodétermination c'est un moyen, pas une fin en soi. Ne nous payons pas de mots. Ce qui importe c'est de pouvoir coopérer avec les autres acteurs du triptyque, même au-delà, et d'exploiter toutes les ressources mises à disposition pour conduire sa propre vie. Le choix ultime d'un projet de vie n'est pas nécessairement atteignable au départ, mais pas à pas, c'est le chemin du parcours de notre vie qui fera le quotidien qui mène vers ce projet. Nietzsche écrivait que « *Celui qui a un « pourquoi » qui lui tient lieu de but, de finalité, peut vivre avec n'importe quel « comment »* ». « N'importe quel

comment », peut être pas, quand même ! Car nous ne pourrions jamais nous résoudre à renoncer à défendre et promouvoir les droits des personnes accompagnées. C'est la raison d'être de notre association, parce que le handicap ne devrait inspirer qu'une chose : l'action. Mais le paradigme doit s'inverser : c'est à l'offre de s'adapter au large spectre des possibles projets de vie de chaque individu et non le contraire. Des façons de déployer le pouvoir d'agir existent au sein de notre réseau national Unapei. L'Adapei63 s'engage pour permettre aux personnes accompagnées de rejoindre l'association « Nous Aussi » (<https://nous-aussi.fr/>), en créant une antenne locale dans le Puy-de-Dôme. « Nous Aussi » est la seule association nationale d'auto-représentants pour les personnes handicapées intellectuelles en France.

Alors, avec les PAG de l'Adapei63, c'est : « Rien sur nous sans nous ! »

Le Président,
Vincent TISSERAND



Directeur de publication :
Vincent TISSERAND
Adapei 63
104 Rue de l'Oradou
63000 Clermont-Ferrand
www.adapei63.fr



Impression & distribution :
Atouts PRINT
63250 Celles-sur-Durolle

Nombre d'exemplaires : 5 000 ex
Numéro 2 - 2^e semestre 2023
Numéro ISSN : 3000-0173

Création graphique
et réalisation :
KMZ Productions
38, rue des Jacobins
63000 Clermont-Ferrand
kmzproductions.fr

GROS DOSSIER

L'auto-détermination, de quoi s'agit-il ? p. 7 à 9

ACTUALITÉS

Quoi de neuf à l'Adapei 63 ? p. 10

FOCUS PORTRAIT

Rencontre avec les frères Régent p. 12 & 13

LE DROIT À LA CITOYENNETÉ

Un accompagnement déterminant p. 14 & 15



Dans l'hémicycle du Parlement Européen lors de la réunion de Nous Aussi avec l'association Inclusion Europe

Le pouvoir de décider et d'agir

Alice Urvoy de Portzanparc est salariée de l'Unapei et chargée de mission au sein de l'association Nous Aussi. Elle nous présente son fonctionnement, ses missions, ses projets.

Pouvez-vous nous dire comment a été créée l'association et dans quel but ?

L'association Nous aussi, soutenue par l'Unapei, a été fondée en 2002 pour favoriser l'auto représentation. Elle est uniquement gouvernée par des personnes en situation de handicap intellectuel et compte environ 500 adhérents.

La démarche de Nous Aussi c'est de montrer aux personnes qu'elles ont un pouvoir de décision et d'action. Au niveau national, le but de l'association est de soutenir l'auto-représentation et l'auto-détermination avec des missions de plaidoyer.

Comment fonctionne l'association et quel est votre rôle ?

Au sein de Nous Aussi, il y a un bureau et un conseil d'administration. En outre, l'association gère une quarantaine de délégations locales sur le territoire. Ce sont des adhérents de Nous Aussi, souvent soutenus par des établissements de l'Unapei, qui se réunissent pour créer du lien. Par exemple, il peut y avoir des groupes de travail pour faciliter l'accès aux bibliothèques ou encore aux transports et agir au niveau local. Mon rôle est de soutenir les personnes en situation de handicap intellectuel. Il ne s'agit absolument pas de décider

« Nous Aussi est uniquement gouvernée par des personnes en situation de handicap intellectuel »

à leur place, mais vraiment de les accompagner. **Je les aide à se sentir plus à l'aise quand il faut aller revendiquer, parler dans des instances où lorsque des mots compliqués sont employés ou quand il faut répondre dans des délais très courts** Lahcen (feu le président de l'association, NDLR) militait beaucoup pour les personnes de soutien, comme moi.

Je suis donc un soutien intellectuel, pour retranscrire en FALC et permettre à la personne d'avoir les informations pour être capable de prendre une décision.

Pouvez-vous nous en dire plus sur l'autodétermination et sur les missions de plaidoyer de l'association ?

Être autodéterminé, ce n'est pas simplement pouvoir choisir dans son établissement entre un yaourt à la vanille et un yaourt au chocolat ! C'est se dire, qu'en tant que citoyen, j'ai des droits.

Nous aussi a développé un jeu avec l'ANCREAI, et l'aide de ses délégations, baptisé *Nos droits aussi*, disponible sur notre site Internet. Il est composé de petites vidéos et de questions simples afin de favoriser l'apprentissage des droits de citoyen et d'usager : se marier, voter, se rendre dans des lieux culturels, etc. Si je prends l'exemple du droit de vote, le rôle de Nous Aussi peut être de militer pour des programmes électoraux rédigés en Facile à Lire et à Comprendre (FALC). Concernant les missions de plaidoyer, nous avons récemment participé au cinquième parlement des personnes en situation de handicap, à Bruxelles. L'administratrice de la région Est, qui est référente sur les questions européennes et internationales, s'est exprimée pour faire part de ce qui se passe en France sur le droit des personnes en situation de handicap. Elle a pu évoquer les difficultés financières liées à l'inflation ou encore les violences faites aux femmes.

L'association bénéficie-t-elle d'autres soutiens ?

Nous Aussi est membre du CNCPH, le Conseil National Consultatif des Personnes Handicapées, et siège



Réunion avec l'association Inclusion Europe au Parlement Européen à Bruxelles avec une délégation d'autoreprésentants.

« Être autodéterminé c'est avoir conscience que l'on a des droits en tant que citoyen. »

aux réunions plénières. C'est une autre occasion de faire valoir la parole des personnes en situation de handicap intellectuel. **Nous travaillons main dans la main avec d'autres associations**, comme Handéo, notamment sur le sujet de la participation politique des personnes en situation de handicap. L'objectif est de leur permettre d'avoir accès aux informations, mais aussi qu'elles puissent être élues.

Quels sont les projets à venir ?

Tous les deux ans, Nous Aussi organise un congrès national pour que les délégations locales puissent se réunir. Le prochain aura lieu le 22 novembre, à Valenciennes, sur la thématique du regard : le regard que je porte sur mon propre handicap et le regard que la société porte sur le handicap intellectuel.

C'est l'occasion d'inviter la ministre déléguée chargée des Personnes

handicapées, de faire venir des artistes, et de montrer que le handicap commence à être médiatisé. Il y a également une partie théorique, avec l'intervention de sociologues et de chercheurs. Nous essayons de simplifier, de mener ce congrès en FALC, et ainsi montrer que cela peut être sérieux et en même temps accessible. Après cet événement, il y aura le renouvellement d'une partie du conseil d'administration puis l'élection de son nouveau président ou de sa nouvelle présidente.



L'Association Nous Aussi est endeuillée suite au décès de son président, Lahcen Er Rajaoui. « Au-delà du militant hors pair, le réseau Unapei perd une personnalité d'une humanité rare, qui rassemblait et portait la cause des auto représentants avec justesse, force et détermination », peut-on lire dans le communiqué qui lui rend hommage. Madame Viala, Monsieur Tisserand et les membres de l'Adapei 63, présentent leurs sincères condoléances à la famille de Lahcen, à ses proches ainsi qu'à tous les membres de l'association Nous Aussi. L'association à la très grande tristesse de vous annoncer qu'elle a également perdu, Ludovic PRUVOT, cet été. Il était administrateur général et référent sur les questions d'emploi.

L'AUTO-DÉTERMINATION, DE QUOI S'AGIT-IL ?



© Adapei 63

Le projet associatif global (PAG)

Le Projet Associatif Global est le fondement de la politique associative de l'Adapei 63. Il décrit les grandes orientations des actions de l'association sur la période 2023-2028. L'écriture de ce projet est avant tout une aventure humaine collective.



Le moyen est d'apprendre, par l'expérimentation, à mener la démarche de la décision tripartite : personnes accompagnées, familles/amis et professionnels, en renforçant et déployant leurs expertises respectives, dans le respect de leur diversité.

Cette méthode est, à mon sens, la plus efficace afin d'être conscients que nous sommes tous concernés, car l'Adapei 63 c'est nous tous !



Vincent Tisserand, Président de l'Adapei 63

Afin d'élaborer un projet associatif porteur de sens pour les personnes accompagnées, les familles et les professionnels, l'Adapei 63 a souhaité mobiliser l'ensemble de ces parties prenantes à travers un processus de co-construction. Ces apports croisés ont permis d'enrichir le travail de réécriture, à travers **quatre principales étapes**.

Plus de 80 personnes se sont investies lors de différents ateliers qui se sont échelonnés sur 3 mois. Dans un premier temps, les ateliers ont fait émerger les besoins et les attentes des personnes accompagnées, des familles et des professionnels. Lors des rencontres suivantes, des actions concrètes ont été proposées afin de répondre aux besoins exprimés.

+ 80 personnes mobilisées

dont 50 personnes mobilisées dans la durée

→ Personnes accompagnées / Professionnels / Familles

1 JOURNÉE DE LANCEMENT

14 mars

Pour bénéficier d'apports externes, échanger, se rencontrer et faire émerger une ambition commune.

3 ATELIERS

21-22 mars

Pour faire émerger les besoins et les attentes des personnes accompagnées, des familles et des professionnels.

3 ATELIERS

27-28 mars

Pour imaginer des actions à mettre en oeuvre pour répondre aux attentes et aux besoins exprimés (près de 40 actions proposées).

1 ATELIER DE CONSOLIDATION

2 mai

Pour prioriser, en fonction de leur faisabilité et de leur pertinence, les actions imaginées.



**PRODUITS D'HYGIÈNE
MATÉRIEL DE NETTOYAGE
MATÉRIEL DE CUISINE**

04 66 65 67 62

contact-bh@heegeo.fr

L'hygiène en confiance



Distributeur de produits d'hygiène et d'entretien, depuis 50 ans, la société n'a de cesse d'être un acteur visionnaire. L'éco-responsabilité, des solutions ergonomiques, la réduction de la chimie, la maîtrise des budgets nous permettent de rester à l'écoute et de répondre à la demande de nos clients.

Compte rendu du projet

Le projet associatif global (PAG) 2023-2028 de l'Adapei 63 a permis de mettre en évidence 5 axes de progrès prioritaires. Ces derniers se déclinent en actions concrètes à mettre en place. Chacun est impliqué afin de soutenir les ambitions et les principes d'action de l'association.

Une quarantaine d'actions, réparties en **5 grands axes**, peuvent être catégorisées de la manière suivante :

- **Actions pouvant être menées par l'Adapei 63**
- **Actions nécessitant de négocier des moyens financiers supplémentaires**
- **Actions nécessitant de mobiliser des partenaires et d'établir de nouvelles coopérations**

L'intégralité des actions est à retrouver dans le document de synthèse PAG 2023-2028, publié en ligne sur adapei63.fr

1

Rendre la personne actrice de son parcours, en favorisant l'autodétermination.

Les personnes en situation de handicap doivent pouvoir orienter leur vie, sans influence externe, en tenant compte de leurs capacités.

3

Agir pour rendre la société plus inclusive

Véritable mouvement de transformation, l'inclusion est l'affaire de tous. L'Adapei 63 se doit d'en être l'un des acteurs, en accord avec ses valeurs, pour faire changer le regard sur le handicap et sa place dans notre société.

5

Valoriser l'implication sociale de l'Adapei 63

Cet axe est né du constat de la méconnaissance de notre association, pourtant acteur socio-économique important du département. Pour mettre en avant nos valeurs et nos compétences, mais aussi pour développer nos engagements en matière d'écoresponsabilité, personnes accompagnées, familles et professionnels ont fait plusieurs propositions.

2

Innover pour améliorer la réponse aux besoins

Cet axe vise à pallier les déséquilibres entre les besoins exprimés des personnes accompagnées et des familles et les réponses proposées.

4

Renforcer la vie et la dynamique associatives

Quelle est la meilleure façon de faire vivre notre association, ses valeurs et ses modes de fonctionnement ? Voilà la question à laquelle nous avons tenté de répondre.



Compte rendu du projet en FALC*

*Le facile à lire et à comprendre (FALC) est une méthode qui a pour but de traduire un langage classique en un langage simplifié. Le FALC permet de rendre l'information plus simple et plus claire et est ainsi utile à tout le monde, notamment aux personnes en situation de handicap, dyslexiques, âgées ou encore maîtrisant mal la langue française.

1



Rendre la personne actrice de son parcours en favorisant l'autodétermination

3



Agir pour rendre la société plus inclusive

5



Valoriser l'implication sociale de l'Adapei 63

2



Innover pour améliorer la réponse aux besoins

4



Renforcer la vie et la dynamique associatives

L'autodétermination c'est :



Le droit de chaque personne de faire des choix pour sa vie.



Chaque personne a le droit de dire son choix.

QUOI DE NEUF ?

Opération Brioches

Cette année, l'Adapei 63 renouvelle la traditionnelle opération brioches et vous donne rendez-vous du 9 au 15 octobre.

L'objectif de cette opération est de sensibiliser le grand public au handicap mental et de collecter des dons afin de soutenir les actions menées par l'association.



Pour participer à cette opération et soutenir l'Adapei 63, il suffit d'acheter une brioche «solidaire» dans l'un des points de vente déployés sur le département. Les brioches sont vendues au prix de 5 euros l'unité. Tous les bénéfices récoltés dans le cadre de cette opération permettront d'acheter du matériel ou de financer des actions concrètes (actions culturelles, sportives ...) en vue d'améliorer

la qualité de vie et le bien-être des personnes accompagnées.

Points de vente :

Territoire de Riom :

Vendredi 13 et samedi 14 toute la journée dans la galerie de Carrefour Riom sud à Ménérol et dans la galerie de Leclerc à Enval / Vendredi, samedi et dimanche 15 au matin à l'intermarché d'Ennezat / Samedi 14 matin sur le marché de Riom / Dimanche 15 matin sur le marché de Châtel-Guyon.

Territoire d'Issoire :

Ventes directes sur les marchés de Champeix (vendredi 13 matin), d'Issoire (samedi 14 matin), Brassac (dimanche 15 matin) et Lempdes sur Allagnon (dimanche 15 matin) ainsi qu'à Carrefour, à Intermarché Issoire et Brassac et Super U StGermain Lembron (Samedi 14 la journée) et dans les 2 ESAT (Brassac et Issoire) à l'occasion des portes ouvertes.

Job Dating

L'Adapei 63 a organisé son 4^e Job Dating au Foyer d'Accueil Médicalisé Le Cèdre à Vertaizon, le mardi 3 octobre dernier.

Lors de cette rencontre, les candidats ont pu découvrir les métiers du secteur, visiter un établissement médico-social spécialisé puis rencontrer et échanger avec les différents professionnels qui travaillent sur place.



BONY AUTOMOBILES



LA FORCE D'UN GROUPE PROCHE
DE VOUS DEPUIS 1945



DACIA





© Famille Régent

Les frères Régent

Carine et Raphaël Régent nous parlent de l'aventure sportive extraordinaire que mène Thomas, leur fils aîné, avec son petit frère Baptiste, alias Titou, lourdement handicapé depuis sa naissance.

Présentez-nous votre famille

Thomas a aujourd'hui 21 ans et son petit frère 18 ans. Baptiste est né avec un handicap à hauteur de 80 %, dû à une maladie génétique rarissime. Il est capable de marcher, mais il n'est pas autonome dans tous les gestes de la vie quotidienne. Il ne parle pas. Il est néanmoins en mesure de se faire comprendre par des gestes. Thomas, quant à lui, est un grand sportif. Il aime le sport depuis qu'il est tout petit et qu'il a demandé à faire « comme Zorro » dès l'âge de 4 ans, soit de l'escrime. Il a un excellent niveau, il est allé jusqu'aux championnats de France. Il a arrêté en 2018 lorsque le triathlon a vraiment pris le dessus.

Racontez-nous leur relation de frères

Dès sa naissance, nous avons su que Baptiste présentait un handicap lourd et les prédictions étaient très pessimistes, sur ses capacités motrices notamment. Thomas s'est tout de suite investi à nos côtés pour l'aider autant que possible. Âgé d'à peine 3 ans, il l'encourage pour qu'il se retourne dans son parc, l'accompagne dans ses mouvements, prend soin de lui au quotidien. Pour Thomas, partager quelque chose avec son petit frère, grâce au vélo, c'était extraordinaire, et toujours aujourd'hui. Titou, lui, sourit beaucoup, lui fait des câlins et rigole. On voit dans son regard qu'il est complètement fan de son grand frère. Ils sont vraiment fusionnels.

Comment cette aventure extraordinaire a-t-elle débuté ?

Nous sommes une famille passionnée de vélo. En 2014, nous avons fait l'acquisition d'un premier modèle avec assistance électrique. Nous avons alors fait des petites courses de vélo. En 2016, nous avons vu le film *De toutes nos forces*. C'est l'histoire d'un adolescent en fauteuil roulant qui rêve de concourir au triathlon Ironman de Nice avec son père. Pour Thomas, ce film a été une révélation. Alors âgé de 15 ans, il a déclaré : « C'est cela que je veux faire avec Baptiste ! ». Titou, quant à lui, a toujours aimé

les sensations de glisse. C'est ainsi que l'aventure a démarré.

En tant que parents, comment vivez-vous cette aventure ?

Nous avons des craintes, certes, mais leur envie à tous les deux les balayaient. Lors des premiers triathlons, je faisais les épreuves avec eux (NDLR : Raphaël, le papa). Je nageais aux côtés du bateau par crainte que Baptiste chute. Cela n'est jamais arrivé. Thomas nageait tellement bien que, parfois, je devais lui demander de ralentir, à tel point que lors d'un triathlon, il m'a dit : « Mais papa, ce n'est pas Baptiste le handicap, c'est toi » ! Puis, petit à petit, Thomas a tout fait tout seul. Maintenant, nous nous occupons de la logistique. Nous avons fait le tour de la France !

Expliquez-nous comment fonctionne leur duo lors des épreuves sportives ?

Les garçons font des triathlons en catégorie handi. C'est Thomas qui fait tout : lors de la natation, sa spécialité, il tire son frère installé sur un bateau. Pour la course à pied, il le pousse sur une poussette. Le vélo qu'ils utilisent actuellement est une sorte de tricycle fait sur mesure au Canada pour permettre à Baptiste d'être bien installé avec son frère qui pédale.

Quelles sont les principales difficultés lors des épreuves ?

Le temps, car il est le même pour tous. Or, lors des transitions d'un triathlon, notamment entre la natation et le vélo, il faut beaucoup de temps à Thomas pour aider son frère à se changer et à être prêt lui-même pour la suite de la course. **Pour arriver à cela, il s'entraîne beaucoup. Il est passionné. Quant à Titou, son sourire en dit long sur le plaisir qu'il a de partager cela avec son frère.** Une autre difficulté que nous avons réussi à surmonter au fil des années, c'est le matériel spécifique nécessaire à leur duo. En 2019, nous avons fait réaliser un vélo sur mesure au Canada, d'une valeur de 25 000 euros.

Avez-vous pu bénéficier d'aides financières pour le matériel ?

C'est un vélo unique au monde, fabriqué par la seule entreprise qui a répondu favorablement à notre cahier des charges. Pour le financer, nous avons créé une cagnotte

« Thomas est un passionné, quant à Titou, son sourire en dit long sur son plaisir. »

en ligne et monté une association : le sport de Titou. Nous avons également sollicité des sponsors. La société Arco, à Châtellerault, nous a soutenu et continue de le faire. C'est eux qui ont financé le barnum qui sert à Thomas pour changer son frère à l'abri des regards lors des transitions.

Parlez-nous de l'association

Le sport de Titou

Grâce aux dons que nous recevons, nous pouvons également financer des sorties sportives pour des enfants d'IME. Par exemple, récemment, cinq enfants ont pu faire du karting bi-place. En hiver, une dizaine de séances luge se

déroulent à la patinoire de Clermont-Ferrand. Des sorties ski-fauteuil sont également organisées à Super-Besse. Prochainement, des sessions d'escalade vont être mises en place. L'hiver prochain, nous avons prévu du chien de traîneau. fauteuil sont également organisées à Super-Besse.

Quels sont les challenges sportifs passés et à venir ?

Depuis environ 2017, les garçons ont participé à une vingtaine de triathlons. En 2022, ils ont accompli le triathlon de l'Alpe d'Huez, soit six heures d'effort. C'était un challenge énorme. Cet été, à Vichy, ils ont participé pour la première fois à un half Ironman: 1,9 kilomètre de natation, 90 kilomètres de vélo avec 1 000 mètres de dénivelé positif et 21 kilomètres de course à pied. Rien n'est impossible, on ne s'interdit pas de rêver !



ESPACE
Médical
les couleurs de la santé

conseil • vente • location
matériel médical

Des aides pour faciliter votre quotidien

- * Lits médicalisés,
- * Fauteuils roulants,
- * Mobilité,
- * Incontinence,
- * Aides au quotidien,
- * Orthopédie...

Favoriser votre retour à domicile

- * Assistance respiratoire : oxygène, apnée du sommeil...
- * Nutrition, Perfusion à domicile...

CLERMONT-FD

86, av. de la République
Tél. 04.73.90.90.99

MONTLUÇON

23, Bd Carnot
Tél. 04.70.03.72.78

MOULINS

23, Place Jean Moulin
Tél. 04.70.46.85.45

VICHY

25, Av. Paul Doumer
Tél. 04.70.97.70.97



© Adobe Stock

Un accompagnement déterminant

Monsieur Philippe Gaillard est directeur du développement et des parcours de vie au sein de l'Adapei 63. Il nous parle du droit à la citoyenneté et des actions mises en place au sein de l'association à ce sujet.

L'autodétermination inclut le droit à la citoyenneté.

Pouvez-vous nous en dire plus ?

Depuis une réforme du Code électoral en 2019, les personnes majeures en situation de handicap, même sous tutelle, peuvent voter de plein droit, à condition de s'inscrire sur les listes électorales. Le droit de vote n'est pas la seule porte d'entrée à la citoyenneté, mais il a permis de nourrir le débat sur ce thème. C'est notamment cette réforme qui a poussé l'association à créer un groupe de réflexion au droit à la citoyenneté des personnes accompagnées au sein de nos établissements.

En quoi consiste ce groupe de réflexion ?

Je travaille au sein d'une commission qui s'appelle Parcours de vie, qui est composée de façon paritaire par des professionnels et des représentants de familles. Cette commission réfléchit aux questions d'accompagnement du projet de vie, aux questions d'autodétermination et comment améliorer les

dispositifs actuels pour soutenir le droit à la citoyenneté. Nous avons essayé de proposer une définition, qui soit la définition opérationnelle de l'Adapei 63 : **« Toute personne handicapée a droit à la solidarité de l'ensemble de la collectivité nationale, qui lui garantit, en vertu de cette obligation, l'accès aux droits fondamentaux reconnus à tous les citoyens ainsi que le plein exercice de sa citoyenneté »** Cette définition a été reprise dans une Lettre d'engagement sur la citoyenneté.

« Toute personne handicapée a droit à la solidarité de l'ensemble de la collectivité nationale »

Quelles ont été les actions concrètes mises en place ?

Nous avons fait plusieurs présentations aux professionnels et aux familles sur comment nourrir ce droit

à la citoyenneté. Au cours de ces réunions, les personnes accompagnées ont pu témoigner d'un certain nombre de participations citoyennes. Par exemple, certaines personnes ont participé à la tenue d'un bureau de vote. D'autres sont engagées dans des associations. En parallèle, nous avons fait réaliser un petit film d'animation qui reprend la définition proposée dans la Lettre d'engagement. Il a été diffusé dans tous les établissements et sert de support à la discussion.

Et demain ?

Nous souhaitons poursuivre ce travail, avec en ligne de mire notamment les élections européennes de 2024. Nous allons, par exemple, travailler sur des supports avec le service communication, pour proposer un accompagnement aux personnes en situation de handicap qui sont aussi, et avant tout, des citoyens.



Le droit de vote des personnes accompagnées

Monsieur Pradalié est parent d'un enfant en situation de handicap et membre actif de l'Adapei 63 depuis de nombreuses années. Il revient sur l'importance du droit de vote des personnes accompagnées.



Pouvez-vous vous présenter ?

Je suis le papa de Raphaël, 37 ans, accueilli au foyer des Granges. Au sein de l'association, j'ai d'abord participé au comité de parents, avant d'en devenir le président. Par la suite, j'ai fait partie du Bureau et je suis maintenant vice-président pour la partie accueil des personnes accompagnées, c'est-à-dire tout ce qui tourne autour des parcours de vie.

Comment est née cette démarche autour de la citoyenneté au sein de l'Adapei 63 ?

C'est parti du fait que, désormais, les personnes sous tutelle peuvent voter sans avoir besoin de l'accord du juge des tutelles. Ce qu'il faut souligner, c'est qu'avant cette réforme sur le droit de vote des personnes handicapées, on ne parlait pratiquement pas de ces sujets. On revient de loin ! C'est avec cette loi qu'il y a eu une véritable prise de conscience et que nous avons commencé à nous intéresser

à la citoyenneté. Nous sommes tous concernés. Depuis environ deux ans, il y a quelque chose qui s'amorce. C'est le début d'une démarche par le pilotage de l'association. Nous devons le faire, ce n'est pas une simple cerise sur le gâteau ! Nous sommes là pour convaincre les établissements, les comités de parents, et, donc, les familles que ces personnes accompagnées sont des citoyens à part entière.

Comment faire s'exprimer la volonté, ou non, de voter ? Les personnes qui le souhaitent peuvent-elles le faire ?

Quelles sont vos interventions en matière de citoyenneté ?

Notre ambition va au-delà du simple fait de recenser les personnes qui veulent voter. Comment faire s'exprimer la volonté ou non de voter ? Les personnes qui le souhaitent peuvent-elles le faire ? Il faut en parler, expliquer, leur permettre de comprendre ce qui se passe.

Dans ce cadre-là, nous organisons des rencontres qui ont pour sujet la citoyenneté : comment vote-t-on ? Comment est-on concerné ? Qui est le maire ? Qui est le président de la République ? etc. Nous essayons de donner du concret à ces choses-là. L'objectif est de rencontrer les personnes handicapées, éventuellement leur famille, afin de voir comment nous pouvons faire avancer cette idée. Ce travail d'amorce doit ensuite être repris par les équipes des établissements, par les comités de parents et les familles. Les personnes en situation de handicap sont des citoyens à part entière.



Faire un don et/ou devenir adhérent de l'Adapei 63

Faire un don, c'est soutenir concrètement l'Adapei 63 à améliorer l'accompagnement des personnes handicapées en leur donnant accès aux loisirs, à la culture... mais également à nous aider à défendre les droits des personnes handicapées dans tous les domaines de leur vie : scolarisation, emploi, accessibilité, accompagnement et services adaptés, inclusion dans la société...

En devenant adhérent à l'Adapei 63, vous bénéficiez de l'offre associative destinée aux parents et personnes accompagnées comme, par exemple, l'aide à la gestion administrative. L'adhérent peut aussi participer à la vie associative et peut prendre part à des décisions comme à l'Assemblée Générale.

Faire un don



Adhérer



NOTRE INTÉRÊT COMMUN :



DYNAMISER NOTRE TERRITOIRE.

Le Crédit Agricole, aux côtés des élus locaux, participe partout en France au développement des territoires.

**AGIR CHAQUE JOUR DANS VOTRE INTÉRÊT
ET CELUI DE LA SOCIÉTÉ**



CENTRE FRANCE